

GMEINI-NOCHRICHTE



Rünenberg



Kilchberg



Zeglingen



Ausblick von der Leutschematt / Tannwald

Foto: Erika Rickenbacher, Zeglingen

Ausgabe 08/2021

(erscheint monatlich)

Allgemeines

Öffnungszeiten

Gemeindeverwaltung Rünenberg

Schulstrasse 50 Dienstag 16.00 – 18.30 Uhr
4497 Rünenberg Donnerstag 9.00 – 11.00 Uhr

Telefon Tel. 061 983 02 60
E-mail gemeinde@ruenenberg.ch
Homepage www.ruenenberg.ch




Gemeindeverwaltung Zeglingen

Wenslingerstrasse 2 Dienstag 9.00 – 11.00 Uhr
4495 Zeglingen Donnerstag 16.00 – 18.30 Uhr

Telefon Tel. 061 983 03 43
E-mail gemeinde@zeglingen.ch
Homepage www.zeglingen.ch

Die Öffnungszeiten von Zeglingen gelten auch für die EinwohnerInnen von Kilchberg.

Redaktion

 Gemeindeverwaltung Zeglingen, Wenslingerstrasse 2, 4495 Zeglingen
 061 983 03 43
 gemeinde@ruenenberg.ch

Redaktionsschluss

Jeweils der 15. des Monats, im Dezember der 10. des Monats

Ausgabe

erscheint monatlich, im Juli keine Ausgabe

Jahresabo

Versand an Ortsansässige gratis, Fr. 40.00 pro Jahr für auswärtige Privatpersonen

Druckvorlagen

Bitte Berichte, Texte, Fotos, etc. wenn immer möglich in Dateiform an folgende E-Mail-Adresse zustellen: gemeinde@ruenenberg.ch

Inserate

Ganze Seite	Fr. 100.—	BxH	(170 mm x 250 mm)
Halbe Seite	Fr. 50.—	BxH	(170 mm x 125 mm)
Viertel Seite	Fr. 25.—	BxH	(80 mm x 125 mm oder 170 mm x 62 mm)

Inserate müssen druckfertig in obigen Massen in Dateiform via USB-Stick oder E-Mail eingereicht werden. Sie werden gegen Barzahlung oder auf Rechnung entgegengenommen.

Für Dorfvereine ist der einmalige Abdruck pro Veranstaltung kostenlos. Weitere Anzeigen für die gleiche Veranstaltung werden kostenpflichtig.

Anregungen/Wünsche

Haben Sie Anregungen, Wünsche, Ideen, Beiträge oder interessante Fotos für die Titelseite? Nehmen Sie mit uns Kontakt auf.

Aus dem Gemeinderat

Finanzausgleich 2021

Der Regierungsrat stellt den Gemeinden die Unterlagen über den Finanzausgleich 2021 zu. Im Vergleich mit den Budgetzahlen erhalten wir einen um Fr. 172'007.— tieferen Finanzausgleich. Die Nettogutschrift von Fr. 474'711.— (Vorjahr Fr. 352'740.— setzt sich wie folgt zusammen:

Horizontaler Finanzausgleich	Fr.	407'993.—
Abgeltung Bildung Weite	Fr.	72'404.—
Abgeltung Nicht-Siedlungsfläche	Fr.	43'882.—
Kompensationsleistungen		
6. Primarklasse	Fr.	71'587.—
Ergänzungsleistung (EL)	Fr.	20'562.—
./.. Solidaritätsbeitrag Sozialhilfe	Fr.	7'520.—
./.. Kompensationsleistungen		
Realschulbauten/KESB	Fr.	19'489.—
./.. Gemeindeanteil EL	Fr.	114'005.—
./.. Spitalbeschulung Schüler	Fr.	419.—
./.. Anteil Schulleiterkonferenz	Fr.	121.—
./.. Anteil E-Umzug	Fr.	<u>163.—</u>
Netto-Gutschrift	Fr.	474'711.—

1.-August-Feier im Wetterglück



Als die für die Organisation der Bundesfeier verantwortlichen Mitglieder des Turnvereins um 13 Uhr entschieden, die Feier am Weiher statt in der Turnhalle durchzuführen, war das Vertrauen in die Wetterprognose gross. Dieses Vertrauen sollte sich auszahlen. Zwar gab es am Nachmittag immer wieder Niederschläge, doch just vor dem offiziellen Start der Festwirtschaft des Turnvereins um 18 Uhr hörte es auf zu regnen.

Den offiziellen Teil bildete, untermalt von den Klängen des Musikvereins, eine kurze Ansprache von Thomas Zumbrunn und eine Rede unseres Gastes aus Zeglingen: Thomas Beugger, Leiter des Sportamts Baselland. Er verwies auf die Pa-

rallelen der Pandemie vor 100 Jahren und heute. Nach der damaligen Pandemie herrschte eine Aufbruchstimmung, welche u.a. die Gründung vieler Vereine zur Folge hatte. Thomas Beugger forderte in seiner inspirierenden Rede die Anwesenden auf, ein Herzensprojekt anzugehen, sich das Erreichen des Ziels vorzustellen und beharrlich auf die Erreichung desjenigen hinzuarbeiten.

Dem Turnverein, dem Musikverein, dem Gastredner und allen weiteren Helferinnen und Helfern möchte der Gemeinderat für die Mitwirkung an der Feier seinen Dank aussprechen.

«Abfallentsorgung» aus fahrendem Auto

Dem Gemeinderat wurde gemeldet, dass entlang des Eselwegs Richtung Sommerau Abfall aus fahrenden Autos geworfen wird. Diese Art der «Abfallentsorgung» ist völlig inakzeptabel und gehört geahndet. Abfall ist über die wöchentliche Kehrrichtabfuhr zu entsorgen. Sachdienliche Hinweise, die zur Überführung der Täterschaft führen, nehmen Verwaltung und Gemeinderat gerne entgegen.

Ergänzung der Gedenksteine von Johann August Sutter und Martin Birmann

Wie letztes Jahr im Rahmen der Budget-Gemeindeversammlung angekündigt, wurden Ende Juni die Gedenksteine von Johann August Sutter und Martin Birmann am Weiher mit Texttafeln ergänzt. Der Gedenkstein von Martin Birmann enthält nun Hinweise zu dessen Herkunft und Schaffen. Der Gedenkstein von Johann August Sutter wurde sowohl auf der Vorder- als auch auf der Rückseite mit je einer Texttafel versehen: Die Vorderseite schildert die bekannten Seiten Sutters, die Rückseite beleuchtet die ebenfalls dokumentierten weniger bekannten Seiten. Bei der Erarbeitung der Texte konnte der Gemeinderat auf die Unterstützung von Rico Kessler zählen, welcher auch den entsprechenden Text für die Heimatkunde Rünenberg verfasst hatte.

Bekämpfung des Einjährigen Berufkrauts

Das Einjährige Berufkraut wurde als Zierpflanze aus Nordamerika eingeführt und wird häufig mit einheimischen Kamillearten verwechselt. Es handelt sich um einen invasiven Neophyten, d.h. eine eingeführte Pflanzenart, welche sich derzeit stark ausbreitet und wertvolle einheimische Pflanzenbestände verdrängt.

In unseren Gemeinden macht sich das Einjährige Berufkraut auf öffentlichen Grünflächen und in Privatgärten, aber auch im Landwirtschaftsgebiet zunehmend breit. Falls Sie Bestände entdecken, entfernen Sie bitte die Pflanzen mitsamt

GEMEINDE RÜNENBERG

Wurzeln und entsorgen Sie sie im Hauskehricht (nicht auf dem Kompost, da sonst eine Weiterverbreitung droht).

Für Fragen und Fundmeldungen wenden Sie sich bitte an Thomas Zumbrunn, 079 776 35 73, gemeinderat@zumbrunn.me. Weitere Informationen finden Sie unter neobiota.bl.ch und berufkraut.ch.

Erfreulicherweise folgten bereits viele Einwohnerinnen und Einwohner dem gleichlautenden Aufruf per Gemeinde-News-App Ende Juli.

Schatten für den Spielplatz

Mitte Juli wurde das Sonnensegel auf dem Spielplatz beim Weiher montiert. Es bietet während der heissen Mittagsstunden Schutz vor der gleissenden Sonne – sofern sie denn nicht von Wolken verdeckt ist, was im Juli und August leider des öfteren der Fall war.



E-Bike-Ladestation

Die E-Bike-Ladestation beim Bürgerschopf wird in der Woche 35 (30.08. - 03.09.2021) geliefert, montiert und in Betrieb genommen. Leider gab es aufgrund von Lieferengpässen bei Zulieferern Verzögerungen.

Mosten

Unsere Mosti ist vom 25. September bis 30. Oktober 2021 jeweils samstags geöffnet.

Bitte melden Sie sich vorgängig bei Andrin Grieder unter Tel. 079 759 03 57.

Büchertauschbörse bei der alten Cheesi

Dank der Initiative von Daniela Tribelhorn gibt es auf der Rampe der alten Cheesi seit kurzem eine Büchertauschbörse, welche sich bereits grosser Beliebtheit erfreut. Es können nach Belieben

Bücher und DVDs gebracht, ausgeliehen oder mitgenommen werden.



Mattenfest

Nicht vergessen: Die Neuauflage des «Mattenfests» wird am Samstag, den 4. September 2021 ab 17.00 Uhr (sofern das Wetter mitspielt) unter den Linden steigen. Ab 20.00 Uhr findet das Konzert von «Shades of Purple» statt. Essen und Getränke inkl. Geschirr und Besteck sind selbst mitzubringen.

Gelegenheitswirtschaft/Freinacht

Folgende Bewilligungen wurden erteilt:

Freinacht: Mattenfest, Gemeinde Rünenberg, Samstag, 4. September 2021

Baubewilligungen

- Beatrix Gemperle + Daniel Müller / Wannisa + Gregor Windisch, Doppelfamilienhaus mit Schopf / Carport mit Geräteschopf und Photovoltaikanlage, Birmannweg, Parz. 179

Termine

- **Papiersammlung**
Neu: Samstag, 28. August 2021
- **Jubilarenfeier für die 80-, 85-, 90- und über 90-jährigen**
Donnerstag, 2. September 2021, 19.00 Uhr
Gemeindesaal Rünenberg
- **Abstimmung**
Sonntag, 26. September 2021

Spruch des Monats

Wer sich heute freuen kann,
soll nicht bis morgen warten.

Johann Heinrich Pestalozzi

Inserate



Frauenverein Rünenberg

Helferin für den Mittagstisch in Rünenberg gesucht

Das Mittagstisch Team sucht Verstärkung.
Dienstag, 2. November 2021, 4. Januar und 1. März 2022.

Bei Interesse bitte melden bei:

Eva Buser

buser.eva@gmail.com

Tel. 061 981 58 46 oder 079 730 53 13



Standort

Areal am Bahnhof, Sissacherstrasse 20, 4460 Gelterkinden

Kontakt

Tel 061 981 43 81
E-Mail bibliothek@gelterkinden.ch
Web www.bibliothek-gelterkinden.ch
Instagram [bibliothek_gelterkinden](https://www.instagram.com/bibliothek_gelterkinden)

Öffnungszeiten

Dienstag 15.00 – 18.00h
Mittwoch 15.00 – 19.00h
Donnerstag 09.00 – 11.30h und 15.00 – 18.00h
Freitag 15.00 – 19.00h
Samstag 10.00 – 12.00h
In den Schulferien: Mittwoch 15.00 – 19.00h

Unser Angebot für alle Altersgruppen umfasst

- * Belletristik und Sachliteratur
- * Hörbücher / Tonies / DVDs
- * Comics / Zeitschriften
- * Bilder- / Pappbücher
- * Grossdruckbücher
- * Digitale Medien
- * Lesungen
- * Erzählstunden für Kinder

*Wir freuen uns
auf Ihren Besuch!*



Kundenmaurer D. Sacker
4497 Rünenberg / 079 605 28 42

- Maurer / Gipserarbeiten
- Plattenbeläge
- Spanndecken
- Umbauten
- Umgebungsarbeiten
- Renovationen

Für sämtliche Arbeiten im am und ums Haus

**Was versteht man
unter mobilem
Zahlungsverkehr?**

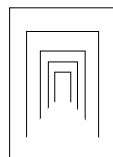
Die Bank, die direkt
vor Ihre Haustüre fährt.

Fahrplan Rünenberg

Dienstag 13.00 – 14.15 Uhr
Haltestelle Am Weiher

Unsere Dienstleistungen finden Sie unter:
blkb.ch/mobilebank

Wir freuen uns auf Ihren Besuch.
Telefon 061 925 94 94



SiLO12

Das Industriemuseum zum Thema Stein
Hauptstrasse 75 Läuelfingen

Ausstellung
Der Untere Hauenstein
Bilder, Erinnerungen, Geschichten

18. Sept. - 10. Okt. 2021
jeweils Samstag 13 - 16 Uhr
und Sonntag 11 - 16 Uhr

Der Eintritt ist frei
Wir freuen uns auf Ihren Besuch
Kultur- und Museumsverein Läuelfingen
www.silo12.ch

**BEI UNS STEHT DAS WOHL
IHRES KINDES AN 1. STELLE!**

kreativ
 familiär
 liebevoll

Kindertagesstätte
Wisebärg 

Öffnungszeiten
Montag – Freitag 07.00 – 18.00 Uhr

Kontakt Kita-Leitung
Nicole Bürgin
☎ 061 983 02 62
✉ info@kita-wisebaerg.ch

**Wir bieten auch
einen Fahrdienst an!**

Schulstrasse 50 4497 Rünenberg www.kita-wisebaerg.ch

Aus dem Gemeinderat

Finanzausgleich 2021

Der Regierungsrat stellt den Gemeinden die Unterlagen über den Finanzausgleich 2021 zu. Im Vergleich mit den Budgetzahlen erhalten wir einen um Fr. 5'908.— höheren Finanzausgleich. Die Nettogutschrift von Fr. 246'510.— (Vorjahr Fr. 225'292.—) setzt sich wie folgt zusammen:

Horizontaler Finanzausgleich	Fr. 175'908.—
Abgeltung Bildung Schülerzahl	Fr. 28'664.—
Abgeltung Bildung Weite	Fr. 26'212.—
Abgeltung Nicht-Siedlungsfläche	Fr. 11'421.—
Kompensationsleistungen	
6. Primarklasse	Fr. 29'477.—
Ergänzungsleistung (EL)	Fr. 6'300.—
./.. Solidaritätsbeitrag Sozialhilfe	Fr. 1'670.—
./.. Kompensationsleistungen	
Realschulbauten/KESB	Fr. 4'328.—
./.. Gemeindeanteil EL	Fr. 25'318.—
./.. Spitalbeschulung Schüler	Fr. 93.—
./.. Anteil Schulleiterkonferenz	Fr. 27.—
./.. Anteil eUmzug	Fr. 36.—
Netto-Gutschrift	Fr. 246'510.—

Trinkwasserkontrolle

Die am 22. Juli 2021 erhobene bakteriologische Trinkwasserkontrolle entsprach in den untersuchten Parametern den gesetzlichen Anforderungen.

Baugesuche

- Schwebe Karina und Matthias, Einfamilienhaus, Hagenmattweg, Parz. 335

Baubewilligungen

- Zehntner Peter, Anbau Gewächshaus, Hauptstrasse 14, Parz. 99

Bewilligungen Kleinbaute

- Eglin Ernst, Dachsanierung und Unterdach, Hauptstrasse 12, Parz. 102

Termine

- **Papiersammlung**
Freitag, 17. September 2021
- **Abstimmung**
Sonntag, 26. September 2021

Inserate

Zu vermieten in Kilchberg

ab 1. Oktober oder Vereinbarung, grosse, helle,

2,5 Zimmer-Einlieger Wohnung, EG

2020 renoviert, Bad mit Wanne, eigene W/T, eigener Eingang!

Haustiere sind leider nicht möglich.

p.Mt.alles inkl. 1250.- 079 333 55 19 M.Sutter


Dinkel
Fusspflege Praxis

Nicole Dinkel
dipl. Fusspflegerin SFPV

Aumattweg 7, 4460 Gelterkinden
Tel. 079 621 87 79
www.praxisdinkel.ch

Ich freue mich auf Ihren Besuch

Weitere Angebote für Sie:

- Manicure
- OPI ProSpa
- Gelcolor
- Gutscheine



Mitteilung NVV Zeglingen / Kilchberg



Der im Jahresprogramm geplante Vereinsausflug vom **19.09.2021** findet **nicht statt** und wird auf nächstes Jahr verschoben.

Als Ersatz werden wir am **26.09.2021** auf der **Ulmethöchi** den Vogelzug beobachten und die Berigungsstation besuchen.

Besammlung: **08:00 Uhr beim Schulhaus Zeglingen.**

Wir fahren mit Privatautos nach Lauwil und wandern von dort auf die Ulmethöchi (ca. ½ Std). Rückfahrt um ca. 11:00 Uhr.

Wir freuen uns auf einen schönen Morgen mit vielen interessanten Vogelbeobachtungen.

ZEIT ZUM FEIERN

Planen Sie bereits jetzt Ihre Weihnachtsfeier, das Vereinsfest oder Ihren Turnerabend mit uns! Lassen Sie das Jahr mit stimmungsvollen sowie besinnlichen Momenten bei uns am Wisenberg ausklingen. Mit ausreichend Platz zum Sein, Geniessen und Runterfahren.

Gerne beraten wir Sie persönlich und ganz individuell.



BAD RAMSACH QUELLHOTEL

Ramsachstrasse 40, Häfelfingen, CH-4448 Läuelfingen
T + 41 62 285 15 15*, hotel@badramsach.ch, badramsach.ch



Risberger

Das Coiffeurstübli mit Charme

Regula Bitterli

Risberg 65

4634 Wisen/SO



Anmeldung:

Telefon: 062 293 39 35

Handy: 079 265 81 86

Arbeitstage:

Montag - Samstag

Abends auf Anfrage

Termine nur auf Voranmeldung

Hörlidieb



www.risbergerhoerlidieb.ch

GEMEINDE ZEGLINGEN

Aus dem Gemeinderat

Finanzausgleich 2021

Der Regierungsrat stellt den Gemeinden die Unterlagen über den Finanzausgleich 2021 zu. Im Vergleich mit den Budgetzahlen erhalten wir einen um Fr. 10'361.— tieferen Finanzausgleich. Die restlichen Positionen weichen nur leicht von den Budgetzahlen ab.

Die Nettogutschrift von Fr. 798'451.— (Vorjahr Fr. 842'074.— setzt sich wie folgt zusammen:

Horizontaler Finanzausgleich	Fr.	539'639.—
Abteilung Bildung Schülerzahl	Fr.	39'305.—
Abteilung Bildung Weite	Fr.	127'393.—
Abteilung Nicht-Siedlungsfläche	Fr.	77'195.—
Kompensationsleistungen		
6. Primarklasse	Fr.	75'797.—
Ergänzungsleistung (EL)	Fr.	32'030.—
./.. Solidaritätsbeitrag Sozialhilfe	Fr.	4'930.—
./.. Kompensationsleistungen		
Realschulbauten/KESB	Fr.	12'777.—
./.. Gemeindeanteil EL	Fr.	74'740.—
./.. Spitalbeschulung Schüler	Fr.	275.—
./.. Anteil Schulleiterkonferenz	Fr.	79.—
./.. Anteil E-Umzug	Fr.	107.—
Netto-Gutschrift	Fr.	798'451.—

Deponiebegehung

Mitte August 2021 fand die alljährliche Deponiebegehung statt.

Aufgrund von stärkeren Konsolidierungsprozessen des deponierten Materiales konnte das maximal zulässige Gesamtvolumen der Deponie auf ca. 291'000m³ erhöht werden.

Da die deponierte Menge in diesem Jahr gedrosselt wurde, kann die Deponie auch im 2022 weiterhin genutzt werden. Die Gesamtfüllmenge wird voraussichtlich im Herbst 2022 erreicht werden.

Der Gemeinderat bedankt sich bei der Hans Grieder AG, Tecknau, für die seit Jahren tadellose Führung der Deponie.

Trinkwasserkontrollen

Die Proben der chemischen und bakteriologischen Trinkwasserkontrolle vom 22. Juli entsprechen in den untersuchten Parametern den Anforderungen der Lebensmittelgesetzgebung.

Signalisation Grundwasserschutzzone Nünbrunn und Hofacker

Auf Wunsch von Brunnenmeister Niklaus werden die Grundwasserschutzzonen im Bereich Nünbrunn-Schafmatt und Hofacker signalisiert, um die Bevölkerung entsprechend zu informieren.

Gelegenheitswirtschaft/Freinacht

Folgende Bewilligungen wurden erteilt:

- Gelegenheitspatent/Freinacht: Schlussturnen Schafmattkreis/31. Wisenberglauf, TV Zeglingen,

gen, Freitag/Samstag, 24./25. September 2021, MZH Zeglingen

- Gelegenheitspatent/Freinacht: LAN-Party, Verein Lanport, Zeglingen, Freitag-Sonntag, 8. bis 10. Oktober 2021, MZH Zeglingen

Erteilung Kantonsbürgerrecht

Der Regierungsrat erteilt Fatmir, Erjona und Qerim Kryeziu, aufgrund der erfolgten Einbürgerung an der Bürgergemeindeversammlung vom 7. September 2020, das basellandschaftliche Kantonsbürgerrecht.

Wir gratulieren herzlich zur Einbürgerung.

Grosse Schäden nach Gewitter vom 26. Juli

Ein sintflutartiges Gewitter am Abend des 26. Juli hat die meisten Bäche ausserhalb des Siedlungsgebietes zum Überlaufen gebracht. Zahlreiche Strassen und Weiden wurden dadurch stark in Mitleidenschaft gezogen.

Leider gab es auch im Dorf einige Liegenschaften, die mit überfluteten Kellern zu kämpfen hatten.

Der Gemeinderat dankt allen Helferinnen und Helfern, dem FW-Verbund Wisenberg und dem Werkhofteam für den grossen Einsatz. Alle Beteiligten haben sehr gute Arbeit geleistet und somit weitere Schäden vermieden.

Von Seiten Werkhof blieb dadurch in den anderen Gemeinden die eine oder andere Arbeit leider liegen. Der Gemeinderat dankt für das Verständnis.

Baugesuche

- Rickenbacher Daniel, Milchviehlaufstall mit Jauchegrube/3 Silos, Hof Tschomatt 138, Parz. 411

Baubewilligungen

- Gosteli Irene & Christian, Schopferneuerung/Siloanlage, Hof Wollstel 90, Parz. 740

Bewilligung Kleinbaute

- Fäh Jörg & Angela, Hühnerhaus mit Einfriedigung, Hauptstrasse 55a, Parz. 1170
- Kaufmann Walter & Daniela, Gartenhaus, Lehmatstrasse 15, Parz. 467

Termine

- **Workshop zukünftige Nutzung Lg. Hauptstrasse 42/44**
Donnerstag, 9. September 2021, 20.00 Uhr
Gemeindesaal
- **Papiersammlung**
Freitag, 17. September 2021
- **Abstimmung**
Sonntag, 26. September 2021

GEMEINDE ZEGLINGEN

Einladung zum Workshop zukünftige Nutzung der Liegenschaften Hauptstrasse 42 / 44

Liebe Einwohnerinnen und Einwohner

Gestalten Sie anlässlich eines Workshops mit, wie die beiden Liegenschaften an der Hauptstrasse 42 / 44 saniert und in Zukunft genutzt werden sollen. Bringen Sie Ihre Ideen und Vorstellungen ein.



Datum: **9. September 2021**
Zeit: **20.00 Uhr**
Ort: **Gemeindesaal Zeglingen**
Teilnehmende: **alle interessierten Einwohnerinnen und Einwohner von Zeglingen**
Der Gemeinderat freut sich auf rege Teilnahme.

Mit Corona-Schutzmassnahmen Der Turnverein Zeglingen lädt zur Teilnahme am 31. Wisenberg- lauf ein – kürzere Strecke für die Schülerinnen und Schüler C

Am 25. September führt der Turnverein Zeglingen, sofern es zu diesem Zeitpunkt die epidemiologische Lage zulässt, den 31. Wisenberglauf durch. Das routinierte OK mit Präsident Philipp Gerber an der Spitze beschäftigt sich seit einigen Wochen mit den organisatorischen Vorbereitungen. Im Vergleich zum Vorjahr gibt es für die Schülerinnen und Schüler C eine kürzere Strecke. Die anderen Strecken bleiben unverändert.



Auch in diesem Jahr will der Turnverein Zeglingen den Läuferinnen und Läufern, Walkerinnen und Walkern eine tolle Laufsportveranstaltung bieten, in der nebst der sportlichen Leistung auch der gesellige Teil seinen Platz hat.

Im Angebot stehen wie gewohnt altersgerechte Strecken für Kids, Kinder, Jugendliche und Erwachsene. Die Kids können auf ihrer 400 Meter langen Runde um den Sportplatz ihre ersten Lauferfahrungen sammeln. Die im Vorjahr neu angebotene Jugendstrecke über 3.2 Kilometer (70 Meter Steigung) wird für die Kategorien U12 bis U16 beibehalten.

GEMEINDE ZEGLINGEN

Kürzere U10-Strecke

Für die jüngeren Kinder (U10) hat das OK die Strecke auf 2.1 Kilometer (44 Meter Steigung) gekürzt. Für sie verläuft die Strecke im Hofacker statt Richtung Erlimatt die Lehmattdstrasse (Betonstrasse) hinunter. Durch diese Verkürzung der Laufstrecke erhofft sich das OK noch mehr Kinder am Start.

Die Erwachsenen können zwischen der Mapprachstrecke (5.5 Kilometer, 210 Meter Steigung) und der Viertelmarathon-Berglaufstrecke (10.5 Kilometer, 600 Meter Steigung) auswählen.

Gerade das Absolvieren der Berglaufstrecke lohnt sich. Sie zeichnet jeden Finisher als starke Bergläuferin und als starken Bergläufer aus und bietet am Ziel bei schönem Wetter eine wunderbare Rundschau vom Wisenbergturm. Auch Walkerinnen und Walker sind eingeladen, die Mapprachstrecke zu absolvieren.

Da in diesem Jahr der Zunzger Waldlauf abgesagt werden musste, gibt es in diesem Jahr keine Wertung des Oberbaselbieter Laufcups.

Nach dem Lauf treffen sich die Teilnehmenden und auch die interessierte Bevölkerung zum Spaghettiplausch und zur Rangverkündigung.

Die behördlichen Bedingungen zur Durchführung des Wisenberglaufs liegen alle vor.

Der Turnverein Zeglingen wird den 31. Wisenberglauf wie im Vorjahr mit einem Covid-19- Schutzkonzept organisieren. Da sich die epidemiologische Lage bis am 25. September ändern kann, empfiehlt das OK, die Informationen zum Lauf regelmässig auf www.wisenberglauf.ch abzurufen.

Hochwasser in Zeglingen

Dank dem raschen und kompetenten Handeln der Zeglinger Einwohnerschaft aber auch der Feuerwehr Wisenberg konnten viele Schäden verhindert oder zumindest gemindert werden. Natürlich waren dennoch einige Schäden entstanden. Die Solidarität in unserer Gemeinde ist überdurchschnittlich. Man hilft sich – ohne wenn und aber und jeder wie er kann. Auch die Mitarbeiter des Werkhofes oder z.B. der Brunnenmeister leisteten rasch Hilfe. Herzlichen Dank an alle, die geholfen haben.

Werner Stampfli, Schafmattstrasse 6



Schafmattstrasse: Anwohner helfen sich in Kooperation mit unserer Feuerwehr selber



Wir würden uns über **neue Mitglieder** in unserer Skiriege freuen!

Hast du Lust, während der folgenden Wintersaison an zwei Wochenenden als **Schnuppermitglied** in unserer Skihütte mitzuwirken?

Unser Präsident Urs Schaub, Tel. 061 981 59 40, freut sich über deinen Anruf. Wir beginnen Mitte/Ende September mit der Einteilung.

Näheres über unsere Skiriege erfährst du auf www.skiriege.ch.

A poster celebrating the 100th anniversary of the Turnverein Zeglingen. It features the years '1920' and '2020' in large, bold, red font. The text '100 JAHRE TURNVEREIN ZEGLINGEN' is written in smaller red font between the years. There is a red graphic element on the right side of the poster. The background is white with repeating text '100 Jahr - 100%' in a light grey font. At the bottom, there is a red banner with white text: 'Freitag: Beginn 19 Uhr Türöffnung 18.30 Uhr', 'Samstag: Beginn 10 Uhr Türöffnung 9.00 Uhr', and 'Alle Infos auf www.zeglingen.ch'. The poster is partially obscured by a large yellow text overlay.

ABSAGGE!
Turnerabend

Aufgrund der Covid-19 - Ausgangslage muss der Turnerabend erneut abgesagt/verschoben werden!

Der Jubiläumsanlass vom 20. Nov. 2021 findet statt.

GEMEINDE ZEGLINGEN

irema
haushaltapparate service verkauf

HAUSHALTAPPARATE
Reparaturen & Verkauf
061 981 44 08
Rössligasse 18 Gelterkinden



Ob Landwirt, Handwerker, Coiffeuse oder Kosmetikerin –
wir bringen Ihre Zahlen auf die Reihe

Buchhaltungsbüro Marzoli & Manfrin

- Buchhaltungen und Abschlüsse
- Steuererklärungen
- Lohnbuchhaltungen

Edmond Marzoli & Malaika Manfrin

4495 Zeglingen

061 981 35 67 / 079 356 36 15 / marzoli@eblcom.ch



FÜR **FENSTER, TÜR UND TOR...**
HABEN WIR **IMMER EIN OFFENES OHR**



**NEU AUCH IN
BINNINGEN!**

www.breitenstein-ag.ch

Breitenstein
Fenster • Türen • Tore



STEIN – UND BILDHAUEREI
STEPHAN GRIEDER • 4497 RÜNENBERG
T/F 061 981 39 39 • www.steingeist.ch

GRABSTEINE • SKULPTUREN • KURSE

GEMEINDEVERWALTUNGSVERBUND RÜNENBERG-KILCHBERG-ZEGLINGEN

Einwohnermutationen

Rünenberg

Zuzug
Baumann Vera, Schulstrasse 58
Bürgin Philippe, Vorsteinweg 170
Bussinger János, Allmendstrasse 90a
De Jager Leah und Gerhard mit Michael, Stockenmattweg 101
Furter Florian, Allmendstrasse 81
Grütter Lena, Eselweg 68
Gysin Ester, Vorsteinweg 170
Ibraimi Lazim, Grundweg 148

Wegzug
Tschopp Karyna, Schulstrasse 58

Todesfall
Kurz-Mauch Erika, Scheuermattweg 172

Einwohner 758

Kilchberg

Einwohner 166

Zeglingen

Zuzug
Steinmann Vera mit Darya, Hof Bächen 89

Todesfall
Meier-Zumbrunn Irene, Hauptstrasse 7

Einwohner 523

Die Angaben können unvollständig sein. Die Daten werden nur auf Wunsch der betreffenden Personen publiziert.

Statistik App «Gemeinde News»

Die Einwohnerinnen und Einwohner von Rünenberg, Kilchberg und Zeglingen können diverse Informationen und Mitteilungen direkt auf dem Tablet oder Smartphone empfangen.

Die Abonentenzahl steigt zu unserer Zufriedenheit wieder stetig. Sie beträgt momentan:

Rünenberg: **318** (seit Mai 2021 plus 69) aktive Geräte

Kilchberg: **125** (seit Mai 2021 plus 15) aktive Geräte

Zeglingen: **217** (seit Mai 2021 plus 32) aktive Geräte

Rü-Ki-Ze (Gemeindeverbund): **357** (seit Mai 2021 plus 65) aktive Geräte

Wollen auch Sie Mitteilungen zukünftig direkt auf Ihr Handy oder Tablet erhalten? Laden Sie die kostenlose App «Gemeinde News» bei «Google Play» bzw. «App Store» herunter, installieren Sie die App auf Ihrem Gerät und wählen anschliessend die gewünschten Gemeinde-Kanäle aus.



Bitte beachten Sie, dass für allgemeine Informationen, welche nicht nur die jeweilige Gemeinde betreffen, ebenfalls Rü-Ki-Ze (Gemeindeverbund) in der App angewählt werden muss (siehe Abbildung links).

GEMEINDEVERWALTUNGSVERBUND RÜNENBERG-KILCHBERG-ZEGLINGEN

Mitteilungen

Stefan Jeck, neuer Werkhofmitarbeiter stellt sich vor



Hallo
Ich heisse Stefan Jeck und bin seit dem 1. Juli der neue Werkhofmitarbeiter.

Zuvor habe ich im Bereich Tief- Gartenbau der Firma Wohlwend AG Möhlin gearbeitet. Ursprünglich erlernte ich den Beruf Landschaftsgärtner.

Ich wohne mit meiner Familie in Ormalingen, wo wir vor 2 Jahren unser Eigenheim erstanden haben. Meine Freizeit geniesse ich gerne in der Natur, ob Garten, Naturschutz oder Spaziergänge mit der Familie.

Mit freundlichem Gruss
Stefan Jeck

Aufnahme südsudanesischer Flüchtlingsfamilie

Unseren Verbundgemeinden wurde im Juli eine Flüchtlingsfamilie aus dem Südsudan zugewiesen. Die Familie wohnt nun bereits seit ein paar Wochen in Zeglingen. Für sie ist hier alles noch sehr neu und ungewohnt. In der ersten Zeit wird die Familie von Priska Schmutz und Malaika Manfrin unterstützt und begleitet. Wir wünschen ihr alles Gute und sind sicher, dass sie sich, mit der Unterstützung aller, hier bald heimisch fühlen wird.

Carmen Grieder, Präsidentin Sozialhilfebehörde Rü-Ki-Ze.

Voranschlag 2022

Anträge und Eingaben zum Voranschlag 2022 sind den jeweiligen Gemeinderäten, schriftlich und mit den nötigen Unterlagen versehen, bis 31. August 2021 einzureichen.

Öl- und Gasfeuerungskontrolle 2020-2021

Feuerungsanlagen müssen gemäss der Luftreinhalteverordnung turnusgemäss geprüft und

gemessen werden. Die gemessenen Werte zeigen auf, ob gewisse Schadstoffe an die Natur und alle ihre Lebewesen abgegeben werden und sie dementsprechend latenten Immissionen (Konzentration der Stoffe in der Umgebungsluft) ausgesetzt sind.

Folgende Anzahl Anlagen wurden in drei den Gemeinden kontrolliert bzw. beanstandet.

Rünenberg	105	beanstandet 4
Kilchberg	12	beanstandet 0
Zeglingen	38	beanstandet 1

Somit ist Kilchberg in lufthygienischer und energetischer Sicht eine der saubersten Gemeinden im Kanton Baselland.

Damit die Werte weiterhin so tief wie möglich gehalten werden, kann diess mit folgenden Eingriffen geschehen:

- Regelmässige, wärmewirtschaftliche Heizkesselreinigung
- Brennservice durch Fachfirma
- Eigenkontrolle durch Anlagebetreiber

Der Ölfeuerungskontrolleur und die Gemeinden bedanken sich für die vorbildliche Wartung der Anlagen.

Veranstaltungsbewilligung im Wald

Das Amt für Wald beider Basel hat nach Vernehmlassung bei den betroffenen Gemeinden und kantonalen Fachstellen die Bewilligung für die Durchführung des

31. Wisenberglauf mit ca. 280 Läuferinnen und Läufer vom Samstag, 25. September 2021

gemäss Dekret des Landrates über die Bewilligung für Veranstaltungen im Wald, vom 11. Juni 1998 (SGS 570.1), in den Gemeinden Häfelfingen, Kilchberg, Läuelfingen, Rünenberg und Zeglingen mit Auflagen erteilt.

Abfallstatistik 2020

Im Jahr 2020 haben die 86 Baselbieter Gemeinden rund 92'000 Tonnen Siedlungsabfälle gesammelt und der Verwertung oder Entsorgung zugeführt. Im Schnitt sind dies knapp 320 kg Abfall pro Person und Jahr. Mehr als die Hälfte (52% bzw. gut 168 kg pro Person) der Abfälle gelangte in die Verwertung, die restliche Menge (48% bzw. gut 150 kg pro Person) wurde unter Energiegewinnung in der KVA Basel verbrannt.

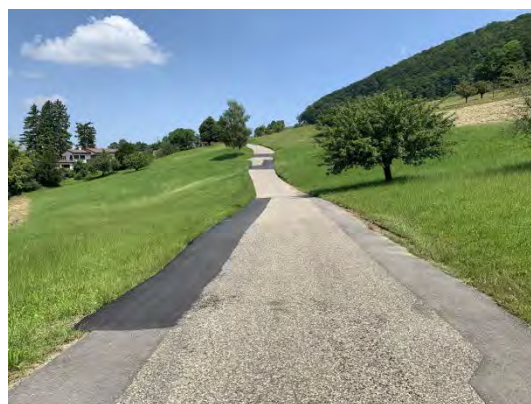
GEMEINDEVERWALTUNGSVERBUND RÜNENBERG-KILCHBERG-ZEGLINGEN

	2019	2020	Differenz zu Vorjahr		2019	2020	Differenz zu Vorjahr
	Tonnen		%		Kilogramm pro Person und Jahr		
Grüngut	20'502	22'327	1'825	8.9%	70.7	76.6	5.9
Papier und Karton	14'188	13'675	-513	-3.6%	48.9	46.9	-2.0
Glas	8'214	8'981	767	9.3%	28.3	30.8	2.5
Metalle	668	768	100	14.9%	2.3	2.6	0.3
Alu und Weissblech	570	622	52	9.1%	2.0	2.1	0.1
Textilien	2'629	2'604	-25	-1.0%	9.1	8.9	-0.2
Öle	69	66	-3	-4.3%	0.2	0.2	0.0
Total Wertstoffe	46'840	49'043	2'203	4.7%	161.5	168.4	6.9
Hauskehricht und Sperrgut	43'029	43'943	914	2.2%	147.9	150.8	2.9
Total Siedlungsabfälle	89'869	92'986	3'117	3.4%	309.4	319.2	9.8

Strassensperrung Zeglingen-Oltingen

Am Montag, 30. August 2021 beginnen in Zeglingen die Vorbereitungsarbeiten für den Belagseinbau an der Oltingerstrasse im Bereich Dorfausgang (ab Schafmattstrasse) bis zur Gemeindegrenze Oltingen.

Von **Montag, 13. September 2021 bis und mit Freitag, 17. September 2021** wird der neue Deckbelag eingebaut. Aufgrund der schmalen Strassenverhältnisse wird auf diesem Abschnitt eine **Totalsperrung** eingerichtet. Während der gesamten Bauzeit ist dieser Strassenabschnitt für den Verkehr gesperrt. Eine entsprechende Umleitung ist signalisiert.



Für Rückfragen: Raphael Gysin, Leiter Kreis 3 Sissach, Tiefbauamt, BUD, Tel. 061 552 40 10

Information Helikopterflüge durch die Polizei BL

Im Rahmen der Ausbildung im Einweisen eines Helikopters führt die Polizei BL mit der aktuellen Polizeischule am Montag, 27. September 2021 zwischen 14.00 bis ca. 16.00 Uhr im Gebiet der Gemeinden Anwil, Känerkinden, Rothenfluh, Rümlingen, Rünenberg, Wenslingen, Wittinsburg und Oltingen Übungsflüge durch. Jede Landezone wird etwa vier- bis sechsmal angefliegen. Obwohl die Übungen ausserhalb bewohnter Zonen durchgeführt werden, können durch Landeanflüge und Überflüge gewisse Lärmemissionen auch bei angrenzenden Gemeinden auftreten. Die Polizei BL dankt der Bevölkerung für das Verständnis.

Informationen für Pilzsammler

Wer gerne Pilze isst, sollte ruhig einmal selbst welche suchen gehen. Neben dem Aufenthalt in der Natur weiss man bei selbstgesammelten Pilzen genau, wie frisch sie sind, wenn sie im Kochtopf oder in der Pfanne landen. Ob Parasol, Stockschwämmchen oder Steinpilze - aus unseren heimischen Pilzen lassen sich köstliche Mahlzeiten zubereiten. August bis Mitte Oktober hat es die meisten Pilze auch giftige Arten - eben eine sehr grosse Vielfalt. Dann heisst es Obacht geben auf die giftigen Doppelgänger der beliebtesten Speisepilze. Wer sicher gehen will, lässt sein Sammelgut vor dem Verzehr kontrollieren.

Amtliche Pilzkontrolle 2021 im Jundt-Huus, Gelterkinden für die Gemeinden:

Anwil, Buus, Gelterkinden, Hemmiken, Maisprach, Oltingen, Ormalingen, Rickenbach, Rothenfluh, Tecknau, Wenslingen, neu: Kilchberg, Rünenberg, Zeglingen

Öffnungszeiten während der Pilzsaison vom 7. August bis 31. Oktober 2021:

Jeweils am Samstag und Sonntag von 16.00 bis 18.00 Uhr.

Ausserhalb der Pilzsaison nach telefonischer Anmeldung:

076 322 13 63 Nadja Rieder oder 076 412 08 11 Catherine Müller

GEMEINDEVERWALTUNGSVERBUND RÜNENBERG-KILCHBERG-ZEGLINGEN

Für Fragen rund um Pilze beispielsweise: Kulinarisches, Vorträge, Exkursionen, Kurse, Bildmaterial oder Literatur, schicken Sie doch einfach eine E-mail an Nadja Rieder: xan-a1350@gmail.com oder an mich: catherinemueller@expertenteam.ch

Vom Leckerbissen zum Giftpilz: Der Grünling ist 'Pilz des Jahres 2021'.



Der Grünling (*Tricholoma equestre*) galt früher als leckerer Speisepilz und wurde auch auf Märkten zum Kauf angeboten. Wir raten, sich beim Speisewert und bei Fragen der Giftigkeit nicht auf **alte Pilzbücher** zu verlassen. Neben aktueller Literatur empfiehlt sie die Beratung durch amtliche Pilzkontrolleure, die ihr Wissen regelmäßig auffrischen. Alleine im Jahr 2001 wurden über 12 schwere Rhabdomyolysefälle bekannt, die sich seit 1992 nach dem Verzehr von Grünlingen ereigneten. „Rhabdomyolyse“ bezeichnet die Auflösung quer-gestreifter Muskelfasern, wie sie in der Herz- und Skelettmuskulatur sowie im Zwerchfell vorkommen. In Frankreich, Polen und Litauen gingen auch Fälle tödlich aus. Allen Fällen ging der wiederholte und üppige Verzehr des Grünlings voraus. Als „Grünling“ werden teils mehrere ähnliche, aber biologisch abgegrenzte Arten benannt (z.B. der Pappel-Grünling (*T. frondosae*)). Weitere Forschung und Untersuchungen (mikroskopische, molekularbiologische) sind hier nötig, um den Artkomplex aufzulösen und zu klären, ob alle oder nur wenige Grünlinge giftig sind.

Tipps für das naturbewusste Sammeln von Speisepilzen:

- Naturfreunde sollten nur Pilze im „besten Alter“ pflücken und zu junge oder zu alte Exemplare stehen lassen. Keine Pilze (auch nicht giftige) zerstören, denn nur so können diese mit ihren Pilzsporen die Art vermehren und ihre Aufgabe im ökologischen Kreislauf wahrnehmen.
- Aus Rücksicht auf die Natur sollten die Fruchtkörper nicht einfach wild abgerissen werden. Denn dadurch wird das unsichtbare Pilzgeflecht im Boden geschädigt – der eigentliche Pilz. Für eine sanfte Ernte die Pilze behutsam herausdrehen und entstandene Löcher mit Erde oder Laub bedecken. So schont man das Pilzgeflecht und verhindert, dass es austrocknet. Ausserdem bleibt das Stielende der Pilze erhalten. Diese Stielbasis ist ein wichtiges Merkmal zur Pilzbestimmung.
- Die gesammelten Köstlichkeiten in luftdurchlässigen Körben wie Span- oder Weidenkörben (unbekannte Pilze vom übrigen Sammelgut getrennt) transportieren. Plastiktüten sind ungeeignet, da Pilze darin 'schwitzen' und sehr schnell verderben.

Pilze haben zwar einen geringen Nährwert, können es aber bezüglich Vitamin- und Mineralstoffgehalt mit vielen Gemüsesorten aufnehmen. Sie sollten kühl und trocken aufbewahrt und innerhalb von 24 Stunden verzehrt werden (keine rohen Speisepilze essen). Die meisten Pilze entfalten erst bei richtiger Zubereitung (trocknen, braten, dünsten...) ihr charakteristisches Aroma. Da Pilze nicht besonders gut verdaulich sind, sollten Pilzgerichte nicht zu üppig sein und auch nicht zu spät am Abend eingenommen werden.

Auf eine erfolgreiche Pilzsaison und mit herzlichen Pilzgrüssen
Catherine Müller und Nadja Rieder (8. Juli 2021).

GEMEINDEVERWALTUNGSVERBUND RÜNENBERG-KILCHBERG-ZEGLINGEN

Resultate Projektarbeit „Fusion dreier Verbundgemeinden“

Zuallererst bedanke ich mich herzlich bei allen an der Projektarbeit beteiligten Personen. Sei dies als Interviewpartner*in, Umfrageteilnehmer*in oder als Hilfe beim Revidieren der Texte. Mit Freude kann ich mitteilen, dass ich den Fachausweis öffentliche Verwaltung bestanden habe. Als nächster Schritt absolviere ich den CAS II Gemeindeverwalterin bis im Juni 2022.

Untenstehend möchte ich Ihnen einen kleinen Einblick in die erarbeiteten Ergebnisse verschaffen. Wer interessiert ist und mehr über die von den Einwohner*innen genannten Gründe erfahren möchte, kann sich gerne mit mir in Verbindung setzen.

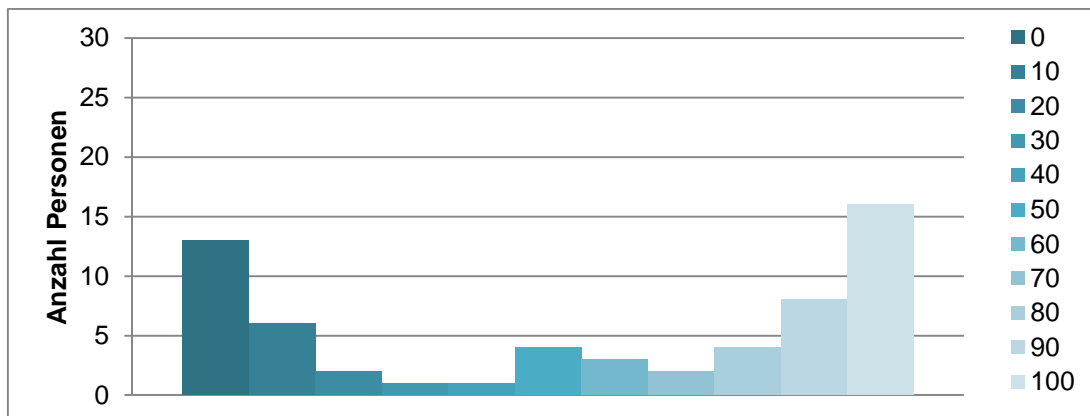
Das Augenmerk zur Erarbeitung der Projektarbeit „Fusion dreier Verbundgemeinden“ lag auf der Meinungsbildung der Bevölkerung der drei Gemeinden. Dies wurde anhand einer qualitativen Umfrage und persönlichen Interviews eruiert. Weiter wurden die gesetzlichen Grundlagen für eine Fusion erarbeitet und die Finanzlage der drei Verbundgemeinden in einem kurzen Exkurs aufgezeigt.

Ergebnisse Umfrage

Von 1416 Einwohner*innen (Stand: 22. April 2021) sind die Resultate von 60 Personen in die Auswertung eingeflossen. Stellt man das Ergebnis ins Verhältnis der absoluten Zahl der stimmberechtigten Bevölkerung der drei Gemeinden, ergibt sich folgende Umfragebeteiligung: Rünenberg 3,4 %, Kilchberg 11,1 % und bei Zeglingen 5,6 % (Stand: 22. April 2021).

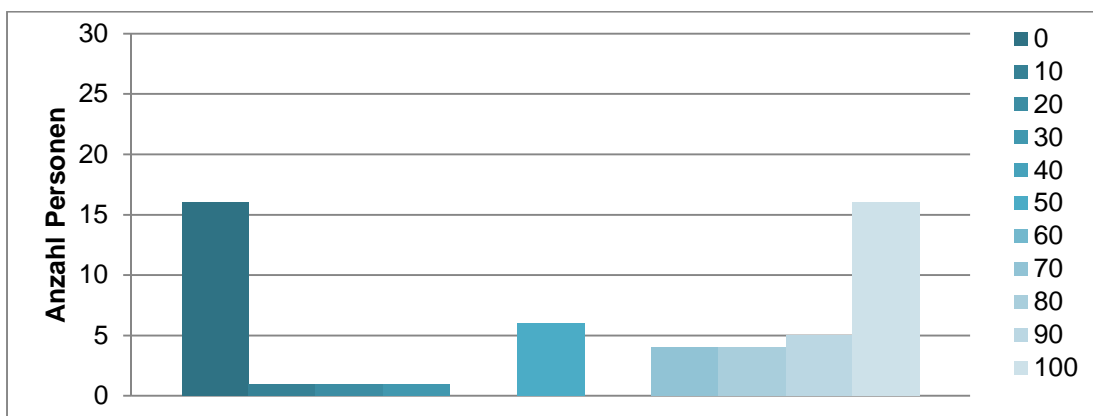
Die Säulendiagramme wurden gemäss den Antworten der Umfrage erstellt. Auf Skalen konnten die Teilnehmer*innen Punkte von 0 - 100 jeweils in 10er Schritten vergeben. 0 entspricht „das trifft gar nicht zu“ und 100 „das trifft sehr zu“.

Würden Sie zum jetzigen Zeitpunkt eine Fusion der Einwohnergemeinden begrüssen?



Gesamthaft 16 Personen würden eine Fusion begrüssen. 13 Personen würden eine Fusion zum jetzigen Zeitpunkt ablehnen. Rechnet man die übrigen Werte, ab der Mitte zu der jeweiligen Seite, wird die Fusion eher begrüsst.

Würden Sie zum jetzigen Zeitpunkt eine Fusion der Bürgergemeinde mit der Einwohnergemeinde begrüssen?



GEMEINDEVERWALTUNGSVERBUND RÜNENBERG-KILCHBERG-ZEGLINGEN

Das Ergebnis für die Begrüssung einer Fusion der Bürgergemeinde mit der Einwohnergemeinde fällt beinahe ausgeglichen aus. Zählt man die Punkte der befragten Personen dazu, welche sich nicht für 0 oder 100 Punkte entschieden haben, tendieren die Antworten der befragten Personen eher zur rechten Seite der Abbildung. Das heisst, dass eine kleine Mehrheit der befragten Personen zum jetzigen Zeitpunkt eine Fusion begrüssen würde. Die Bürger*innen weisen keine Tendenzen für oder gegen eine Fusion auf.

Erkenntnisse zur erstellten Projektarbeit

Betreffend der Fragestellung Zustimmung oder Ablehnung einer Fusion durch die Einwohner*innen konnten keine konkreten Schlussfolgerungen gezogen werden. Die Aussagen hatten teilweise eine Tendenz, aber in Anbetracht der Anzahl der an der Umfrage teilnehmenden Einwohner*innen, sind die ausgewerteten Ergebnisse wenig aussagekräftig. Grundsätzlich konnte herausgespürt werden, welche Gedanken die Einwohner*innen bewegen, damit sie einer Fusion zustimmen würden. Ein fairer Finanzausgleich und die Gleichberechtigung unter den drei Gemeinden müssen gewährleistet sein. Die finanziellen Auswirkungen müssten vorher geklärt und aufgezeigt werden. Bei den Antworten zu den Bürgergemeinden ist herauszuhören, dass viele der Meinung sind, dass die Bürgergemeinde heute eher ein veraltetes Konstrukt ist. Dem gegenüber steht aber der finanzielle Aspekt, wollen doch einige Bürger nicht auf das Geld der eigenen Bürgergemeinde verzichten und es an die Einwohnergemeinden übergeben. Auch bei den Auswertungen zu den Bürgergemeinden sind die Stimmen für oder gegen eine Fusion quasi ausgeglichen und es konnte kein definitives Ergebnis eruiert werden.

Die Erstellung der Projektarbeit war einerseits sehr zeitintensiv. Andererseits war es auch spannend, die verschiedenen Meinungen zu erfahren und Abklärungen zu tätigen. Der persönliche Kontakt zu den Einwohner*innen der drei Gemeinden hat tiefe Einblicke über die verschiedenen Bedürfnisse und Meinungsbildungen gegeben. Teilweise waren die Aussagen überraschend, nachvollziehbar und manchmal auch sehr abstrakt. Dadurch konnten andere Ansichten gewonnen und einige Aspekte von einer völlig anderen Seite betrachtet werden.

Aufgrund der spärlichen Resonanzen aus der Bevölkerung wird davon ausgegangen, dass die Zeit für eine Fusion noch nicht reif ist. Diverse Aussagen bestätigen, dass der „Dörflicheist“ sehr zentral und schwierig zu überwinden ist. Auch die drei Gemeindepräsidenten sind sich uneinig und haben sich unterschiedlich dazu geäußert. Ein Gemeindepräsident würde eine Fusion begrüssen, einer eher nicht und der Dritte findet, dass zuerst andere Projekte an erster Stelle stehen. Die Autorin der Projektarbeit ist ebenfalls der Meinung, dass andere Projekte zuerst abgeschlossen werden müssen, um auch die finanziellen Aspekte bei einer Fusion besser beurteilen zu können. Weiter wird es als sinnvoll erachtet, wenn man die Bürgergemeinden vorgängig mit den Einwohnergemeinden fusioniert. Dadurch könnte bereits ein kleiner Teil der administrativen Aufwendungen minimiert und optimiert werden. Der Vorschlag aus der Bevölkerung für die Anstellung eines Bauverwalters findet die Verfasserin der Projektarbeit sehr interessant und sollte ebenfalls für ein weiteres Projekt abgeklärt werden. Vielleicht als Vorarbeit für eine Fusion in ein paar Jahren.

Falls zukünftig ein Antrag durch eine Einwohner*in der drei Verbundgemeinden oder durch eine Gemeinderätin oder einen Gemeinderat vorliegt, sollte das Vorhaben sehr gut durchdacht werden. Es prallen viele Meinungen und verschiedene Ausgangslagen aufeinander. Die emotionalen Werte und Belangen sollten nicht vernachlässigt und bei den Diskussionen mit einbezogen werden.

Tina Weiss

Veranstaltungskalender



Auf Grund der aktuellen Lage veröffentlichen wir keine Veranstaltungstermine.

Bild von Myriams-Fotos
auf Pixabay.



Amt für Wald beider Basel

Ebenrainweg 25, 4450 Sissach, www.wald-basel.ch
Ueli Meier, Amtsleitung, D 061 552 56 51, ueli.meier@bl.ch

Waldwirtschaft Nutzungsperiode 2021/2022 (BL)

Holzschläge im nicht betriebsplanpflichtigen Waldeigentum

Sissach, 23. August 2021
brj/meu

Gemäss dem kantonalen Waldgesetz vom 11. Juni 1998 (kWaG, SGS 570) ist die Fläche des Waldeigentums massgebend für die Bewilligungspflicht für Holzschläge. Ausgehend von der Waldfläche eines Eigentümers oder einer Eigentümerin innerhalb eines Forstreviers wird zwischen betriebsplanpflichtigem (mehr als 25 ha) und nicht betriebsplanpflichtigem (weniger als 25 ha) Waldeigentum unterschieden.

Für **nicht betriebsplanpflichtige** Waldeigentümerinnen und Waldeigentümer gelten folgende Bestimmungen:

1. Gemäss §20 des kantonalen Waldgesetzes ist jeder Holzschlag bewilligungs- oder meldepflichtig. Eine Meldung an den Revierförster ist notwendig für Holzschläge im Rahmen von Pflegearbeiten, sowie für die eigene Brennholz- und Nutzholzversorgung. Alle andern Holzschläge sind bewilligungspflichtig.
2. Zuständige Behörde für Holzschläge im nicht betriebsplanpflichtigen Waldeigentum ist der Revierförster oder die Revierförsterin jener Gemeinde, in der das Waldeigentum liegt. Er oder sie nimmt die Meldung über geplante Holzschläge entgegen, zeichnet die Bäume an und entscheidet über die Bewilligungspflicht.
3. Die Holzschlagbewilligung kann mit Auflagen und Bedingungen versehen werden. Der Bewilligungsentscheid ist beim Amt für Wald beider Basel anfechtbar.
4. Für Saaten und Pflanzungen im und zur Neuanlegung von Wald dürfen ausschliesslich Saatgut und Pflanzen verwendet werden, deren Herkunft bekannt und dem Standort angepasst ist.
5. Holzschläge ohne Bewilligung oder Meldung, die Missachtung der Bewilligung oder der darin aufgeführten Auflagen und Bedingungen sind als Übertretungen im Sinne der eidgenössischen und kantonalen Waldgesetzgebung strafbar.

Waldeigentümerinnen und Waldeigentümer wenden sich bei Fragen im Zusammenhang mit ihrem Waldeigentum an den Revierförster oder die Revierförsterin. Von ihm oder ihr erhalten Sie die notwendigen Auskünfte über Nutzung und Pflege im Wald. Dort können auch die benötigten Gesuchsformulare für Holzschläge im nicht betriebsplanpflichtigen Wald bezogen werden.

Die Gemeinden werden gebeten, diese Bekanntmachung in gebührender Weise zu veröffentlichen.

Amt für Wald beider Basel

Merkblatt zum gewässerschutzkonformen Betrieb privater Schwimmbecken und zu mobil aufstellbaren Pools

Das vorliegende Merkblatt richtet sich an Inhaber von privaten Schwimmbecken und von mobil aufstellbaren Pools. Gezeigt sind die Grundsätze zum umweltgerechten Umgang mit Becken-, Pool- und Reinigungswasser.



Fest installiertes Schwimmbecken



Mobil aufstellbarer Pool im Garten

Problemstellungen aus Sicht des Gewässerschutzes

Mit Chemikalien behandeltes Becken- oder Poolwasser kann bei einer falschen Entwässerung in die Umwelt gelangen und Lebewesen in den Gewässern schädigen oder Grundwasser verunreinigen.

Um eine gute Wasserqualität zu gewährleisten und eine häufige Wassererneuerung zu vermeiden, wird das Becken- oder Poolwasser häufig chemisch behandelt. Neben der Zugabe von Chlor zur Desinfektion, werden in kleinen Pools oft Mittel zur Reduktion des Algenwachstums verwendet. Während Chlor innerhalb von wenigen Tagen seine Wirkung verliert, bleiben Algenschutzmittel und andere Chemikalien deutlich länger wirksam.

Die Becken- oder Poolreinigung nach der Entleerung kann mechanisch oder unter Anwendung von Reinigungsmitteln erfolgen. Die korrekte Entsorgung des Reinigungswassers ist deshalb von der Art der Reinigung abhängig.

Bei der Entleerung und Reinigung von Schwimmbecken und Pools sind einige Regeln zu beachten:

- Die Entsorgung des Becken- oder Poolwassers ist in Abhängigkeit vom Entwässerungssystem nach der folgenden Tabelle zu wählen.
- Vor der Entleerung darf mindestens eine Woche keine Chlorierung erfolgt sein.
- Die Aktivchlorkonzentration darf bei einer Einleitung in ein Gewässer maximal 0.05 mg/l betragen (eidg. Gewässerschutzverordnung, Anhang 3.3 Ziff. 28).
- Es wird generell empfohlen Becken- und Poolreinigungen ohne Reinigungsmittel und Chemikalien durchzuführen.
- Die Entleerung in ein Gewässer, in eine Sauberrwasserleitung und in die Kanalisation muss gleichmässig und gedrosselt über einen angemessenen langen Zeitraum erfolgen.

Beispiele

- Beckenentleerung 50 m³ während 14 Stunden (maximal 1 l/s).
- Poolentleerung 3.5 m³ während 1 Stunde (maximal 1 l/s)

In Abhängigkeit vom bestehenden Entwässerungssystem bestehen folgende Möglichkeiten zur Entwässerung. Auskünfte zum vorhandenen Entwässerungssystem erteilen die Gemeinden.

Entwässerungssystem	Fall 1		Fall 2	
	Entleerung und Reinigung ohne Chemikalieneinsatz	Kanalisation	Entleerung nach Chemikalieneinsatz zur Wasseraufbereitung oder Reinigung	Kanalisation
Mischsystem	Versickern	Kanalisation	Versickern	Kanalisation
Trennsystem	Versickern	Sauberrwasserleitung Gewässer	Versickern	Kanalisation

Tabelle: Entwässerungsart in Abhängigkeit vom Entwässerungsplan der Gemeinde

Die zwei Fälle unterscheiden den Umgang bei der Becken- oder Poolentleerung in Abhängigkeit von der Wasseraufbereitung. Die genannten Bedingungen müssen jeweils eingehalten werden. Vor einer Ableitung in die Kanalisation sind die anderen Möglichkeiten zu prüfen.

Fall 1 Dem Becken- oder Poolwasser wird zur Aufbereitung ausschliesslich Chlor zugegeben. Zur Reinigung werden keine Chemikalien oder Reinigungsmittel verwendet. (Regelfall fest installierte Schwimmbecken)

Verfügt das Becken oder der Pool über eine Wasseraufbereitung müssen neben Aktivchlor keine weiteren chemischen Mittel zugegeben werden. In diesem Fall wird das Becken- oder Poolwasser gleichmässig und gedrosselt über die bewachsene Bodenschicht (z.B. Rasen) versickert oder gedrosselt in eine Sauberrwasserleitung eingeleitet oder auch zur Gartenbewässerung genutzt werden. Ist eine separate Entwässerung für Regenwasser (Trennsystem) oder ist ein Gewässer vorhanden, kann das Becken- oder Poolwasser ebenfalls gedrosselt eingeleitet werden.

Wird das Becken oder der Pool nach der Entleerung nur mechanisch und ohne Zugabe von Chemikalien gereinigt, kann das Reinigungswasser ebenfalls versickert oder in eine Sauberrwasserleitung respektive in ein Gewässer geleitet werden.

Fall 2 Dem Becken- oder Poolwasser werden neben Chlor zur Aufbereitung Chemikalien zugegeben oder die Reinigung erfolgt mit Chemikalien oder Reinigungsmitteln (Regelfall mobile Pools)

Bei mobil aufstellbaren Pools werden neben Chlor häufig auch wegen erhöhter Wassertemperatur Algenschutzmittel oder weitere Chemikalien eingesetzt. Derart aufbereitetes Poolwasser muss nach der letzten Behandlung rund zwei Wochen stehenbleiben, damit die Chemikalien an Wirkung verlieren. Danach kann das Poolwasser gedrosselt über die bewachsene Bodenschicht (z.B. Rasen) versickert werden (nur ausserhalb von Grundwasserschutzonen!).

Ist eine Versickerung nicht möglich, muss dieses Poolwasser zwingend in eine Schmutzwasserkanalisation und somit zur Abwasserreinigungsanlage (ARA) geleitet werden. Achtung, wird das Poolwasser über Einlaufschächte schwallartig abgelassen, kann es aus der Kanalisation ins Gewässer gelangen! Deshalb ist auch hier der gedrosselte Ablauf wichtig.

Auch wenn nach der Entleerung Reinigungsmittel eingesetzt werden, muss das Abwasser zwingend in eine Schmutzwasserkanalisation zur ARA geleitet werden.

Kontakt: Amt für Umweltschutz und Energie, Rheinstrasse 29, 4410 Liestal
Thomas Lang, thomas.lang@bl.ch, T 061 552 53 73

Gemeinde-Info.

August 2021.

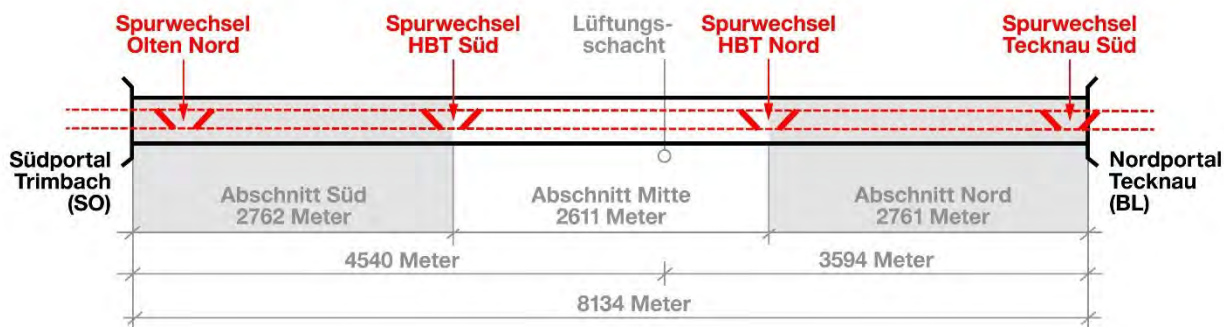


Grundinstandsetzung Hauenstein-Basistunnel.

2023 bis 2027 will die SBB den Hauenstein-Basistunnel vollumfänglich sanieren. Nun ist ein weiterer Meilenstein im Rahmen des Bewilligungsverfahrens erreicht: Das Projektdossier liegt von 30. August bis 28. September 2021 in Tecknau, Zeglingen, Trimbach und Olten öffentlich auf.

Im Rahmen der geplanten Grundinstandsetzung setzt die SBB das Tunnelgewölbe umfassend instand. Weiter erneuert beziehungsweise ersetzt sie die Gleise – also Schienen, Schwellen und Schotter – und verlegt sämtliche Kabel neu. Die Gleis entwässerung wird punktuell angepasst und verbessert. Zudem erneuert und modernisiert die SBB die Vorrichtungen der Tunnelselbstrettung und passt diverse technische Anlagen an, unter anderem den Lüftungsschacht in Zeglingen. In Tecknau und Trimbach erstellt sie neu je ein Störfallbecken. Mit diesen kann bei Zwischenfällen im Tunnel mehr Schmutzwasser zurückgehalten werden als mit den bestehenden Schachtlösungen.

Die Auswirkungen der Arbeiten auf den Güter- und Personenverkehr will die SBB möglichst klein halten. Vorgesehen ist darum, dass der zweispurige Tunnel während der Bauarbeiten nur in dem Abschnitt einspurig befahrbar ist, in welchem nachts gearbeitet wird. Der restliche Tunnel bleibt zweispurig befahrbar. Die Züge umfahren das gesperrte Gleis via der vier Spurwechsel im Tunnel.



Manche Güter- und Personenzüge werden nachts allenfalls via Läuelfingen und via Fricktal (Bözberg) umgeleitet. Sofern erforderlich, werden anstelle der späten S9-Züge Busse verkehren. Während einigen Wochenenden werden Totalsperren des Tunnels unvermeidbar sein. Dies wird ebenfalls Zugsausfälle und Umleitungen zur Folge haben. Die diesbezüglichen Planungen laufen, detaillierte Angaben kann die SBB deshalb noch nicht machen.

Der 8,134 Kilometer lange, zweispurige Hauenstein-Basistunnel wurde von 1912 bis 1916 gebaut. Die letzten umfassenden Sanierungsarbeiten am Tunnel wurden von 1980 bis 1987 ausgeführt. Seither hat die SBB regelmäßig punktuelle Unterhalts- und Erneuerungsarbeiten ausgeführt. Um einen sicheren, störungsfreien Bahnbetrieb über die nächsten 25 Jahre gewährleisten zu können, ist nun wieder ein «grosser Service» nötig.

Weitere Informationen zum Projekt: www.sbb.ch/hbt.

SBB AG

Infrastruktur Ausbau- und Erneuerungsprojekte
 Markus Sägesser, Gesamtprojektleiter
 Bahnhofstrasse 12 · 4600 Olten · Schweiz
markus.saegesser@sbb.ch · www.sbb.ch/hbt



Ordentliches eisenbahnrechtliches Plangenehmigungsverfahren mit UVP

Planvorlage der Schweizerischen Bundesbahnen SBB betreffend Instandsetzung Hauensteinbasistunnel

Gemeinden	Tecknau, Zeglingen, Trimbach, Olten
Gesuchstellerin	Schweizerischen Bundesbahnen SBB, 4600 Olten
Gegenstand	<p>Instandsetzung des Tunnelgewölbes und des Lüftungsschachts, Erneuerung/Ersatz der Fahrbahn, der technischen Anlagen und der Selbstrettungsmassnahmen sowie lokale Instandsetzung der Entwässerung und Neubau von je einem Störfallbecken (Rückhaltebecken) an den Tunnelportalen. Installationsplätze sind in Tecknau, Trimbach und Zeglingen vorgesehen. In Olten wird während der Bauzeit die bestehende Gleis- und Verladeanlage zwischen SBB-Werk und Bahnlinie Olten-Basel genutzt. Für Detailinformationen wird auf die öffentlich zur Einsichtnahme aufgelegten Planunterlagen verwiesen.</p> <p>Weitere Informationen sind zudem auf folgender Projektwebseite aufgeführt: www.sbb.ch/hbt</p>
Verfahren	Das Plangenehmigungsverfahren richtet sich nach dem Verwaltungsverfahrensgesetz vom 20. Dezember 1968 (VwVG; SR 172.021), soweit das Eisenbahngesetz vom 20. Dezember 1957 (EBG; SR 742.101) nicht davon abweicht. Leitbehörde für das Verfahren ist das Bundesamt für Verkehr (BAV).
Öffentliche Auflage	<p>Die Planunterlagen können vom 30. August 2021 bis 28. September 2021 während den ordentlichen Öffnungszeiten an folgenden Stellen eingesehen werden:</p> <ul style="list-style-type: none">• Gemeindeverwaltung Tecknau, Dorfstrasse 22, 4492 Tecknau• Verwaltung Zeglingen, Wenslingerstrasse 2, 4495 Zeglingen• Bauamt der Einwohnergemeinde Trimbach, Baslerstrasse 122, 4632 Trimbach• Baudirektion der Stadt Olten, Dornacherstrasse 1, 4601 Olten• Bau- und Umweltschutzdirektion, Rheinstrasse 29, 4410 Liestal
Aussteckung	Die durch das geplante Werk bewirkten Veränderungen werden während der Auflagefrist im Gelände ausgesteckt und die Hochbauten werden profiliert.
Einsprachen	<p>Wer nach den Vorschriften des VwVG Partei ist, kann während der Auflagefrist bei der Genehmigungsbehörde Einsprache erheben.</p> <p>Wer nach den Vorschriften des Bundesgesetzes über die Enteignung vom 20. Juni 1930 (EntG; SR 700) Partei ist, kann während der Auflagefrist sämtliche Begehren nach Art. 33 EntG geltend machen (Einsprachen gegen die Enteignung; Begehren nach den Art. 7 – 10 EntG; Begehren um Sachleistung nach Art. 18 EntG; Begehren um Ausdehnung der Enteignung nach Art. 12 EntG; die geforderte Enteignungsentschädigung nach Art. 16 und 17 EntG).</p> <p>Wird durch die Enteignung in Miet- und Pachtverträge eingegriffen, die nicht im Grundbuch vorgemerkt sind, so haben die Vermieter und Verpächter davon ihren Mietern und Pächtern sofort nach Empfang der persönlichen Anzeige Mitteilung zu machen und den Enteigner über solche Miet- und Pachtverhältnisse in Kenntnis zu setzen (Art. 32 Abs. 1 EntG).</p> <p>Einsprachen müssen schriftlich und im Doppel innert der Auflagefrist (Datum der Postaufgabe) beim Bundesamt für Verkehr, Sektion Bewilligungen I, 3003 Bern eingereicht werden. Wer keine Einsprache erhebt, ist vom weiteren Verfahren ausgeschlossen.</p> <p>Einwände betreffend die Aussteckung sind sofort, jedenfalls aber vor Ablauf der Auflagefrist beim BAV vorzubringen (Art. 18c Abs. 2 EBG).</p>
Enteignungsbann	Mit der Zustellung der persönlichen Anzeige oder des Enteignungsgesuchs an die zu Enteignenden dürfen ohne Zustimmung des Enteigners keine die Enteignung erschwerenden rechtlichen oder tatsächlichen Verfügungen mehr getroffen werden (Art. 42 EntG). Für den aus dem Enteignungsbann entstehenden Schaden hat der Enteigner vollen Ersatz zu leisten (Art. 44 Abs. 1 EntG).



Martinsblatt

Die Informationsseite der evangelisch-reformierten
Kirchgemeinde Kilchberg - Rünenberg - Zeglingen
www.ref-kilchberg.ch

Gemeindeanlässe September 2021

GOTTESDIENSTE

Donnerstag, 2. September

10 Uhr, Gottesdienst im Zentrum Ergolz Ormalingen mit Pfarrerin Regina Degen-Ballmer

Sonntag, 5. September

10 Uhr, Gottesdienst zum Verenasonntag, Abendmahl mit Einzelkelchen und Brot, Pfarrerin Regina Degen-Ballmer

Freitag, 10. September

12 Uhr, Punkt 12 - Der Jugendgottesdienst, ref. Kirchgemeindezentrum Gelterkinder, mit Imbiss

Sonntag, 13. September

Einladung zum Gottesdienst in Oltingen

Freitag, 17. September

17 Uhr, Fiire mit de Chliine, Thema: «Dankschön, guets Brot», Leonie Mastellaro und Pfarrerin Regina Degen-Ballmer

Sonntag, 19. September, Bettag

19 Uhr, Musik & Wort mit dem Frenkentäler Blechbläserquartett und Pfarrehepaar Degen-Ballmer

Donnerstag, 23. September

10 Uhr, Gottesdienst im Zentrum Ergolz Ormalingen mit Pfarrerin Regina Degen-Ballmer

Sonntag, 26. September

10 Uhr, Gottesdienst mit Taufe und Konfirmandenbegrüssung, Pfarrer Stephan Degen-Ballmer und KonfirmandInnen

FIIRE MIT DE CHLIINE

«Dankschön, guets Brot»

Freitag, 17. September,
17 Uhr in der Kirche St.
Martin

Wir betrachten zusammen Getreideähren und hören vom Wunder des Wachsens und Werdens. In der Geschichte hören wir vom Geheimnis, wie ein Getreidekorn zu Brot wird. Bitte für die Kinder ein Kissen zum Sitzen mitbringen!



MUSIK & WORT

Sonntag, 19. September, Bettag, 19 Uhr

Die Musik beginnt im Italien der Renaissance und reist über England und Ungarn im frühen 20. Jahrhundert nach Frankreich und wieder zurück nach England, wo mit „All through the night“ das Musik & Wort ausklingen wird.

Es musiziert das Frenkentäler Blechbläserquartett.

Das Pfarrehepaar liest passende Worte zwischen den Musikstücken.



KONFIRMATIONSUNTERRICHT

KONF 1

Samstag, 25. September

An diesem Samstag findet der Starttag für die neuen Konfirmand*innen in der Pfarscheune und Kirche statt.

KONF 2

jeweils am Montag

17.30 -18.30 Uhr in der Pfarscheune

Für die Kirchenpflege

Martina Müller-Buser, 079 326 29 95

Evangelisch-reformiertes Pfarramt

Pfrn. Regina und Pfr. Stephan Degen-Ballmer

061 981 21 20

rdegenballmer@bluewin.ch sdegenballmer@bluewin.ch

Musik ist immer auch Verkündigung. In diesen Gottesdiensten verbindet sich die Sprache der Musik und die des gesprochenen Wortes in ganz besonderer Weise. Inhaltlich geht Musik & Wort dem Kirchenjahr entlang.

Betttag, 19. September 2021, 19 Uhr



Musik & Wort

19. September, 19 Uhr *in der Kirche St. Martin, Kilchberg BL*

Betttag **2021**



Evangelisch-reformierte Kirchgemeinde
Kilchberg-Rünenberg-Zeglingen

Die Musik beginnt im Italien der Renaissance und reist über England und Ungarn im frühen 20. Jahrhundert nach Frankreich und wieder zurück nach England, wo mit „All through the night“ das Musik & Wort ausklingen wird.

Es musiziert das Frenkentaler Blechbläserquartett.

Das Pfarrehepaar Degen-Ballmer wird dazwischen passende Worte finden.

Rückblick Waldspasstage 2021

Endlich war es wieder soweit. Am 13. August 2021 hiess es auf geht's in den Wald. Mit 18 Kindern, 30 Bratwürsten, 30 Klöpfern und viel Vorfreude wanderten wir zur Waldhütte.

Es war ein wirklich toller Tag! Es entstanden durch die Phantasie der Kinder Waldmandalas, Wichtelhäuser und Strassen und tolle Hütten. Unseren vorbereiteten Salzteig, für ein Waldmosaik, konnten wir wieder mit zurücknehmen, da die Kinder so vertieft waren in Ihrem Rollenspiel oder im erkunden des Waldes, dass sie gar keine Lust hatten noch etwas anderes zu machen. Es ist wahnsinnig schön zu sehen, wie wenig es eigentlich braucht um mit den Kindern einen tollen, phantasievollen und abenteuerlichen Tag zu erleben.

Bis zu den nächsten Waldspasstagen



Kultur im Zentrum Les Amis du Jura

Donnerstag, 9. September 2021

19.00 - 22.00 Uhr

im Zentrum Ergolz, Ormalingen

Geniessen Sie handgemachte, unverstärkte, ein- und ausheimische Musik mit der Band „les Amis du Jura“.

Wir freuen uns auf Ihren Besuch.

Weitere Infos finden Sie auf unserer Homepage.

Zentrum Ergolz • Hauptstr. 165 • 4466 Ormalingen

Tel 061 985 98 88 • Fax 061 985 98 89 • info@zentrum-ergolz.ch



Einladung der Bevölkerung zur Hauptübung 2021

Samstag, 18. September 2021 in Zeglingen

Übungsablauf:

- 13.30 Uhr Besammlung beim Landi-Platz Zeglingen (Ortsausgang Richtung Wisen)
Begrüssung durch das Kommando
- anschliessend Tag der offenen Tür, u.a.
- Fahrzeugvorstellung
 - Wassertransport Stützpunkt-Feuerwehr Sissach
 - Magazinführung
 - Primus-Stand mit stündlicher Vorführung (Fritteusen-Brand – 14.00 Uhr & 15.00 Uhr)
- ca. 15.45 Uhr Einsatzübung am Landi-Platz
- ca. 17.00 Uhr Apero beim Landi-Platz oder vor der Turnhalle (je nach Witterung)
- Ansprache Löschvorsteher
 - Beförderungen & Austritte
 - Einweihung TLF
 - Abtreten

Wir freuen uns auf Ihr Kommen.
Feuerwehrkommando Feuerwehr Wisenberg

SPAGHETTI- PLAUSCH



FÜR ALLE!



**AKTUELLE INFOS ZUR DURCHFÜHRUNG
SIEHE WWW.WISENBERGLAUF.CH!**

SAMSTAG 25. SEPT. 2021
MZH ZEGLINGEN
AB 16 UHR



Anlässlich des **31. Wisenberglaufs** lädt der TV Zeglingen zum Spaghetti-Plausch à discretion ein. Für Fr. 14.-- pro Person (Kinderportion Fr. 8.--) kann der kleine oder große Hunger gestillt werden. Festwirtschaft mit div. Getränken, Kaffee & Kuchen.

Die Rangverkündigungen finden um 16.30 Uhr (Jugend) und 18.30 Uhr (Aktive) statt.

DER TURNVEREIN ZEGLINGEN FREUT SICH AUF IHREN BESUCH.



Krabbelgruppe Rü-Ki-Ze

In der Turnhalle kannst du mit deinem Baby (ab Geburt) oder deinem Kleinkind (bis vor Eintritt in den Kindergarten) den etwas anderen Spielplatz entdecken. Zudem hast du die Möglichkeit, andere Eltern, Grosseltern etc. kennenzulernen und dich mit ihnen auszutauschen. Es ist keine Anmeldung erforderlich. Du bestimmst die Zeit, wann du kommst und wann du gehst.

Es wäre großartig, dich und dein/e Kind/er in der Mehrzweckhalle Zeglingen zu treffen!

Es gelten die aktuellen Covid-Regeln in der Turnhalle.

Die Krabbelgruppe-Vormittage finden an folgenden Daten von **9.15 - 10.45 Uhr** statt:

Dienstag: 28.09.2021

Dienstag: 26.10.2021

Dienstag: 23.11.2021

Wir freuen uns auf viele Besucherinnen und Besucher.

Daniela Gysin und Marisa Weber

WALDSPIELGRUPPE

WALDWICHTEL

START: Oktober 2021

Wo: Rünenberg

Wann: Mittwoch's
von 9: - 11.30 Uhr

Ab: ca. 3 Jahren -
Kindergarten eintritt



KOSTEN: 120.- im Monat

KONTAKT:

Stefanie Heiniger

Tel: 079 96089 72



Rezept des Monats September 2021

«Gemüsewähe»



Zutaten 4 Pers.

Quark-Mürbeteig: / oder Blätterteig

250g Weissmehl

50g Magerquark

100g Butter am Stück

50ml Wasser

1Tl. Salz

Füllung:

1 Zwiebel /1 Knoblauchzehe

800g Gemüse (Ruebli, Lauch, Sellerie, Kohlräbli, Zuchetti, Peperoni)

etwas Wildkräuter

Salz und Pfeffer

Guss:

3-4 Eier

400ml Vollrahm

3 Essl. Sbrinz gerieben

Etwas, Salz, Pfeffer und Muskat

Zubereitung Teig und Gemüse:

Mehl, Salz in einer Schüssel vermischen, Butterstücke zugeben und mit Mehl verreiben, Quark + Wasser zugeben, rasch zu einem Teig zusammenfügen.

30 Min. kaltstellen, danach den Teig auf wenig Mehl ausrollen und in die Form legen mit der Gabel einstechen.

Das Gemüse in kleine Würfel schneiden, Zwiebel und Knoblauch hacken und alles vermischen. In einem Topf 2-3 Min. andämpfen zum Schluss die Kräuter zugeben und noch warm auf den Teig geben.

Die Eier mit dem Rahm verquirlen, den geriebenen Käse unterrühren und mit Salz und Pfeffer abschmecken. Übergossen und im Backofen ca. 40 Min. bei 200° backen.



Treichler rät: Sie können noch Speckwürfeli dazugeben sodass die Wähe etwas kräftiger wird.

Dazu servieren wir einen Rotwein aus dem Lavaux



Und Sir leben tatsächlich nur von Obst und Gemüse?
Sind Sie denn ein so ausgesprochener Vegetarier?
Nein, ich bin Gemüsehändler!